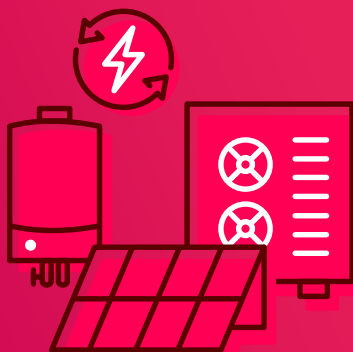




Bundesministerium
für Wirtschaft
und Energie



CHROŃ KLIMAT I OTRZYMAJ DOFINANSOWANIE

Postaw na wymianę źródła energii w swoim domu

80 MILLIONEN GEMEINSAM FÜR
ENERGIEWECHSEL

energiewechsel.de

NOWA USTAWA O ENERGETYCE BUDYNKÓW - NAJWAŻNIEJSZE FAKTY

Okolo jedna trzecia instalacji grzewczych w Niemczech wykorzystuje gaz ziemny lub olej opałowy. Aby zmniejszyć uzależnienie od tych źródeł energii, **nowelizacja Ustawy o energetyce budynków (niem. Gebäudeenergiegesetz, GEG) od 1 stycznia 2024 r. wprowadza zasadę obowiązkowego przejścia na odnawialne źródła energii (OZE) dla nowo instalowanych urządzeń grzewczych** – tak, aby zaopatrzenie w ciepło było przewidywalne, korzystne finansowo i stabilne. Przyczynia się to do ochrony klimatu, zmniejsza uzależnienie od importu energii i chroni konsumentki i konsumentów przed wzrostem cen paliw kopalnych. Gaz ziemny i ropa naftowa są coraz droższe m.in. przez węglowe opłaty emisyjne. **Ważna informacja:** Przejście na przyjazne dla klimatu instalacje grzewcze może być dofinansowywane.

Oprócz wymogów dla ciepła z odnawialnych źródeł energii i techniki grzewczej Ustawa o energetyce budynków przewiduje **standardy energetyczne dla nowych dachów, okien i ścian izolowanych** – w celu uzyskania energooszczędnego domu, zarówno w odniesieniu do nowych, jak i istniejących budynków.

JAK PRZEJŚĆ NA EKOLOGICZNE ŹRÓDŁA CIEPŁA?

Do wyboru są następujące opcje:

- podłączenie do sieci ciepłowniczej
- pompa ciepła
- ogrzewanie wykorzystujące biomasę
- ogrzewanie elektryczne (tylko w przypadku budynków o wysokim stopniu energooszczędności)
- ogrzewanie wykorzystujące kolektory słoneczne, jeśli jest ono w stanie pokryć całkowite zapotrzebowanie na ciepło
- ogrzewanie wykorzystujące gaz lub olej opałowy, jeśli paliwa pochodzą z OZE
- hybrydowe instalacje grzewcze oparte w głównej mierze o OZE i częściowo – paliwa kopalne
- każde połączenie technologii wykorzystujących co najmniej 65 proc. OZE (niezbędne jest udokumentowanie)

Więcej informacji na ten temat:

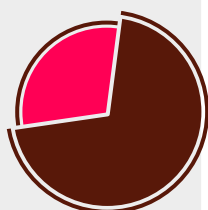
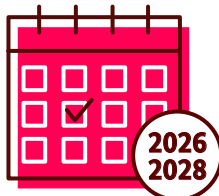
energiewechsel.de/geg

JAKIE TERMINY OBOWIĄZUJĄ?

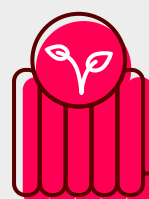
Od 1 stycznia 2024 r. obowiązuje zasada, według której każde nowo instalowane urządzenie grzewcze na nowych osiedlach mieszkaniowych musi wykorzystywać co najmniej **65 proc. odnawialnych źródeł energii**. W przypadku istniejących budynków lub nowych obiektów poza nowymi osiedlami obowiązują okresy przejściowe. W dużych miastach (ponad 100.000 mieszkańców) przejście na energię przyjazną dla klimatu przy wymianie systemu grzewczego będzie obowiązkowe najpóźniej po **30 czerwca 2026 r.**, w mniejszych miastach i gminach (do 100.000 mieszkańców) najpóźniej po **30 czerwca 2028 r.**

DLACZEGO OBOWIĄZUJĄ TE TERMINY?

Planując przejście na ogrzewanie wykorzystujące energie odnawialne, przy podejmowaniu decyzji otrzymujemy w ten sposób możliwość uwzględnienia komunalnych planów dotyczących zaopatrzenia w ciepło w danym miejscu. W tych planach miasta i gminy ustalają np., które dzielnice mają zostać w przyszłości podłączone do sieci ciepłowniczej i które odnawialne źródła ciepła mają być przy tym wykorzystane. Aby uzyskać informacje na temat aktualnego planu grzewczego w miejscu zamieszkania, można się zwrócić do urzędu miasta lub gminy.



ok. **32 mln.**
mieszkań w Niemczech do ogrzewania wykorzystuje kopalne źródła energii

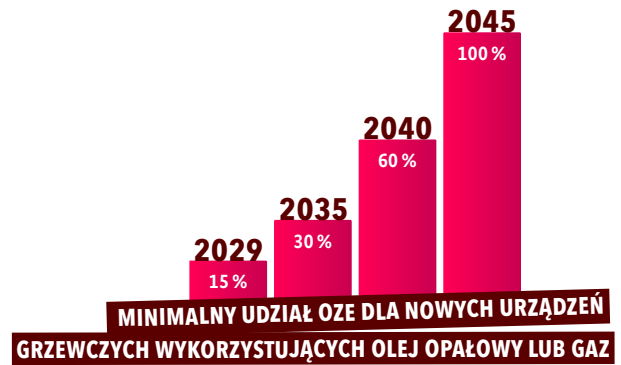


65 %
energii wykorzystywanej do ogrzewania ma pochodzić z odnawialnych źródeł energii

CO Z OGRZEWANIEM GAZOWYM LUB OLEJOWYM?

Istniejące urządzenia grzewcze mogą być dalej eksploatowane, także wtedy, gdy się zepsują, ale można je jeszcze naprawić. Jeśli naprawa nie jest możliwa, w dalszym ciągu mogą być instalowane urządzenia grzewcze oparte o olej lub gaz z uwzględnieniem komunalnego planu dot. energii cieplnej (do połowy 2026 wzgl. 2028 r.), przy czym od 2029 r. muszą one wykorzystywać w większym stopniu energie odnawialne, takie jak biometan lub wodór. Paliwa te są związane z dużym ryzykiem zmiany cen, ponieważ ich dostępność jest ograniczona.

Ważna informacja: W szczególnych przypadkach właściciele mogą być zwolnieni z wymogów przewidzianych w Ustawie o energetyce budynków.



Poradnik dot. systemów grzewczych informuje o możliwościach dostosowania lub wymiany systemu:

energiewechsel.de/geg-heizungswegweiser

DOFINANSOWANIE WYMIANY INSTALACJI GRZEWczej



Instalując urządzenie grzewcze przyjazne dla klimatu można uzyskać kompleksowe wsparcie finansowe. Podstawowe wsparcie dla wymiany ogrzewania opartego o energie kopalniane na przyjazne dla klimatu **ogrzewanie wykorzystujące odnawialne**

źródła energii wynosi **30 proc. kosztów**. Dodatkowo w ramach wymiany starych instalacji grzewczych opartych o energie kopalniane można uzyskać **bonus z tytułu szybkiego przejścia na przyjazne dla klimatu rozwiązania w wysokości 20 proc.** Gospodarstwa domowe o rocznych dochodach do 40.000 euro otrzymają dodatkowo **dopłatę w wysokości 30 proc.**, jeśli dana nieruchomość jest wykorzystywana do celów własnych. Dopłaty mogą być łączone. Łączna kwota dopłat jest ograniczona do 70 proc. kosztów.

JAKIE DOPŁATY MOŻNA OTRZYMAĆ NA RZECZ POPRAWY EFEKTYWNOŚCI ENERGETYCZNEJ?

Chcąc poprawić efektywność energetyczną swojej nieruchomości, można się ubiegać o dalsze dopłaty, np. na izolację ścian zewnętrznych i dachu lub usprawnienie urządzeń wentylacyjnych. W przyszłości można w dalszym ciągu otrzymać zwrot w wysokości **do 20 proc. kosztów inwestycyjnych – podstawowe wsparcie wynosi tak jak dotychczas 15 proc.** oraz dodatkową dopłatę w wysokości pięciu proc., jeśli zostanie sporządzony tzw. indywidualny plan remontu (niem. individueller Sanierungsfahrplan, iSFP).

Ważna informacja: Dopłaty i dofinansowania na wymianę ogrzewania oraz na działania podnoszące efektywność energetyczną można ze sobą łączyć. Łącznie koszty kwalifikowane wynoszą maksymalnie 90.000 euro (maksymalnie 30.000 na wymianę instalacji grzewczej, maksymalnie 60.000 euro na inne działania mające na celu poprawę efektywności energetycznej) dla domu jednorodzinnego wzgl. pierwszego lokalu mieszkaniowego w domu wielorodzinnym, jeśli został sporządzony plan remontu.



JAKA OCHRONA JEST PRZEWIDZIANA DLA NAJEMCÓW NIERUCHOMOŚCI?

Wynajmujący lokale mieszkaniowe mogą przenieść do 10 proc. kosztów za instalację ogrzewania przyjaznego dla klimatu na najemców. Przy tym miesięczny czynsz najmu może wzrosnąć maksymalnie o 50 centów za metr kwadratowy – w ten sposób koszty są ograniczone.



SKORZYTAJ Z DORADZTWA ENERGETYCZNEGO EKSPERTÓW

Jak uzyskać więcej informacji na temat przejścia na odnawialne źródła energii? Doradców w pobliżu własnego miejsca zamieszkania można znaleźć na stronie internetowej verbraucherzentrale-energieberatung.de oraz na stronie energie-effizienz-experten.de. Zasięgając porady eksperta ds. efektywności energetycznej można wykorzystać wsparcie publiczne „Doradztwo energetyczne dla budynków mieszkaniowych” (niem. Energieberatung für Wohngebäude, EBW). Więcej informacji nt. Ustawy o energetyce budynków jest dostępnych na stronie internetowej energiewechsel.de/geg, nt. możliwości dofinansowania – energiewechsel.de/beg a nt. doradztwa – na stronie energiewechsel.de/energieberatung.

STOPKA REDAKCYJNA

Wydawca:
Bundesministerium für Wirtschaft und Energie
(BMWE, Federalne Ministerstwo Gospodarki i Energii)
Öffentlichkeitsarbeit
10100 Berlin
www.bundeswirtschaftsministerium.de

stan
sierpień 2025 r.

opracowanie graficzne
Hirschen Group GmbH, 10997 Berlin

80 MILLIONEN GEMEINSAM FÜR ENERGIEWECHSEL